

Změna č. 2 územního plánu KUBOVA HUŤ - odůvodnění

ODŮVODNĚNÍ ZMĚNY Č. 2 ÚZEMNÍHO PLÁNU

NÁVRH § 55

28.1.2025

Obsah:

A.	POSTUP POŘÍZENÍ ZMĚNY Č. 2 ÚZEMNÍHO PLÁNU.....	4
B.	VÝSLEDEK PŘEZKOUMÁNÍ ÚZEMNÍHO PLÁNU PODLE UST. § 53 Odst. 4 a 5 Stav. Zákona.....	5
C.	KOMPLEXNÍ ZDŮVODNĚNÍ PŘIJATÉHO ŘEŠENÍ VČETNĚ VYBRANÉ VARIANTY	13
D.	VYHODNOCENÍ ÚČELNÉHO VYUŽITÍ ZASTAVĚNÉHO ÚZEMÍ A VYHODNOCENÍ POTŘEBY VYMEZENÍ ZASTAVITELNÝCH PLOCH	20
E.	VYHODNOCENÍ KOORDINACE VYUŽÍVÁNÍ ÚZEMÍ Z HLEDISKA ŠIRŠÍCH VZTAHŮ V ÚZEMÍ.....	20
F.	VYHODNOCENÍ SPLNĚNÍ POŽADAVKŮ OBSAŽENÝCH V ROZHODNUTÍ ZASTUPITELSTVA OBCE O OBSAHU ZMĚNY ÚZEMNÍHO PLÁNU POŘIZOVANÉ ZKRÁCENÝM POSTUPEM.....	21
G.	VÝČET ZÁLEŽITOSTÍ NADMÍSTNÍHO VÝZNAMU, KTERÉ NEJSOU ŘEŠENY V ZÁSADÁCH ÚZEMNÍHO ROZVOJE (§ 43 Odst. 1 Stavebního zákona), S ODŮVODNĚNÍM POTŘEBY JEJICH VYMEZENÍ	21
H.	VÝČET PRVKŮ REGULAČNÍHO PLÁNU S ODŮVODNĚNÍM JEJICH VYMEZENÍ,	21
I.	VYHODNOCENÍ PŘEDPOKLÁDANÝCH DŮSLEDKŮ NAVRHOVANÉHO ŘEŠENÍ NA ZEMĚDĚLSKÝ PŮDNÍ FOND A POZEMKY URČENÉ K PLNĚNÍ FUNKCE LESA.....	22
J.	U ZMĚNY ÚZEMNÍHO PLÁNU TEXT S VYZNAČENÍM ZMĚN.....	CHYBA! ZÁLOŽKA NENÍ DEFINOVÁNA.
K.	NÁVRH ROZHODNUTÍ O NÁMITKÁCH.....	23
L.	VYPOŘÁDÁNÍ PŘIPOMÍNEK.....	23

IDENTIFIKAČNÍ ÚDAJE

druh dokumentace:	změna č. 2 územního plánu
etapa:	návrh §55b
pořizovatel:	MěÚ Vimperk, odbor výstavby a územního plánování
sídlo:	Steinbrenerova 6, 385 17 Vimperk
vedoucí odboru pořizovatele:	Ing. Robert Pročka, vedoucí odboru výstavby a územního plánování
oprávněná úřední osoba:	Ing. Marcela Šebelíková, pořizovatelka
zpracovatel:	Ing. arch. Radek Boček a kolektiv
sídlo:	Na Rozmezí 209, 397 01 Písek

OBSAH DOKUMENTACE:

Výrok změny č. 2 územního plánu a jeho grafická část obsahuje:

- textová část – VÝROKOVÁ ČÁST změny územního plánu
- výkres základního členění území 1 : 5 000,
- hlavní výkres 1 : 5 000,
- výkres veřejně prospěšných staveb, opatření a asanací 1 : 5 000,

Odůvodnění změny č. 2 územního plánu a jeho grafická část obsahuje:

- textová část – ODŮVODNĚNÍ změny územního plánu
- textová část – PŘÍLOHA ODŮVODNĚNÍ, úplné znění územního plánu po vydání změny č. 1 a 2
- koordinační výkres v měřítku 1: 5 000
- výkres širších vztahů v měřítku 1: 25 000
- výkres předpokládaných záborů půdního fondu v měřítku 1: 5 000.

PŘEDMĚT ZMĚNY Č. 2:

- předmětem změny č. 2 je převedení stávajícího územního plánu Kubova Huť do nového datového modelu MMR tzv. standardizace, jedná se o tzv. čistou standardizaci, bez jakýchkoliv věcných změn

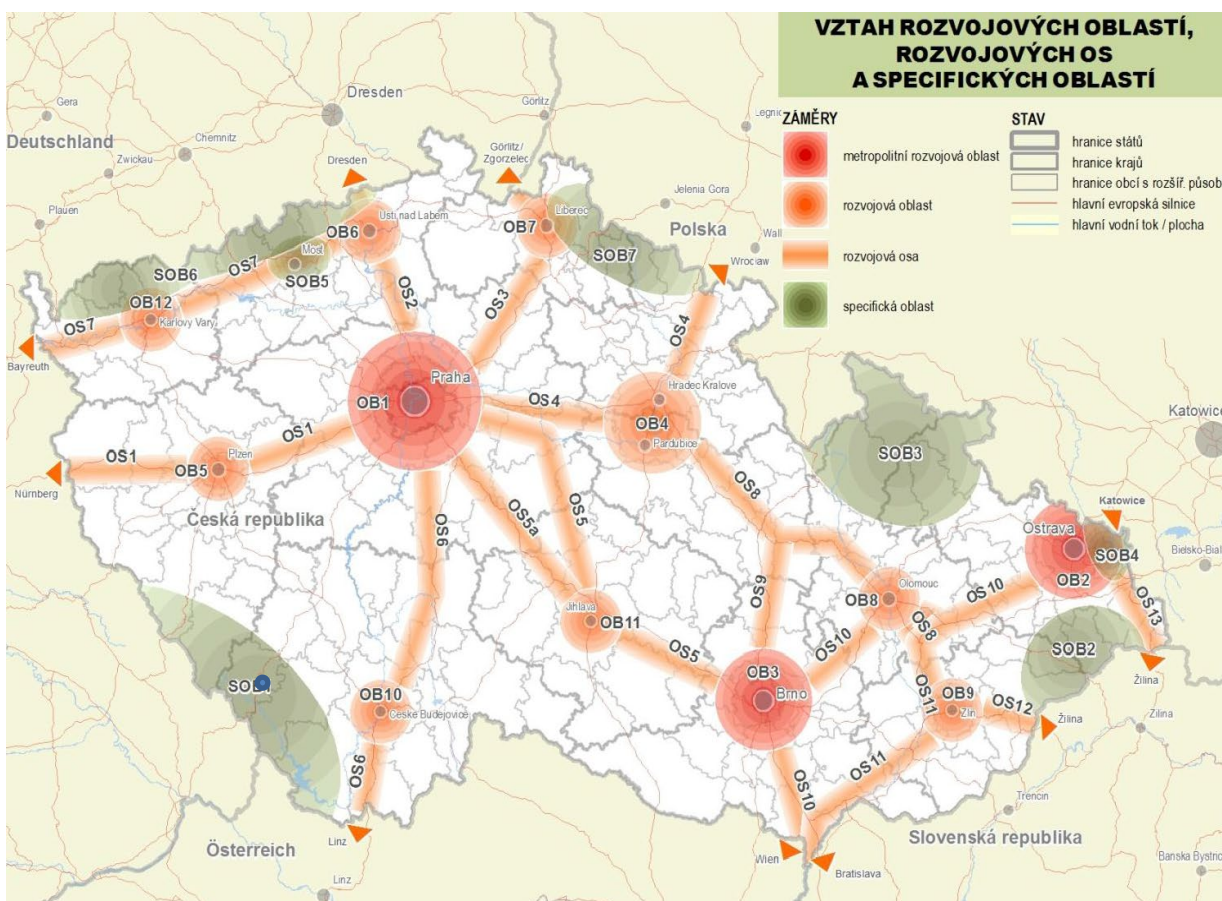
A. POSTUP POŘÍZENÍ ZMĚNY Č. 2 ÚZEMNÍHO PLÁNU

- (1) Zastupitelstvo obce Kubova Huť rozhodlo o pořízení změny č. 2 územního plánu Kubova Huť dne 15.11.2023 kdy přijalo usnesení ve znění: „Zastupitelstvo obce rozhodlo v souladu s § 6 odst. 5 písm. a) zákona č. 183/2006 Sb., o územním plánování a stavebním řádu, ve znění pozdějších předpisů (dále jen "stavební zákon"), o pořízení změny č. 2 územního plánu Kubova Huť ve zkráceném postupu podle § 55a až § 55c stavebního zákona, jejímž obsahem bude zpracování změny č. 2 územního plánu Kubova Huť v souladu § 20a stavebního zákona (tzv. standardizace) a § 21a vyhlášky č. 500/2006 Sb., o územně analytických podkladech, územně plánovací dokumentaci a způsobu evidence územně plánovací činnosti v platném znění, včetně aktualizace zastavěného území s tím, že vybrané plochy mohou obsahovat regulační prvky.“. Dále obec vybrala projektanta změna, kterým se stal Ing. arch. Radek Boček ze společnosti ATELIÉR BOČEK, s.r.o, který vypracoval také původní územní plán a změnu č. 1 územního plánu Kubova Huť. Po uzavření smlouvy o dílo byla v průběhu ledna až března r. 2024 provedena tzv. standardizace územního plánu Kubova Huť ve znění změny č. 1 do podoby vyžadované materiálem „Standard vybraných částí územního plánu, Metodický pokyn, 2. vydání, Verze 2. 1. 2023“. Následně dne 22.5.2024 předal projektant pořizovateli a obci návrh změny č. 2 ke kontrole a k následnému zahájení veřejného řízení o návrhu této změny dle ust. § 55b stavebního zákona.

B. VÝSLEDEK PŘEZKOUMÁNÍ ÚZEMNÍHO PLÁNU PODLE UST. § 53 ODSŤ. 4 A 5 STAV. ZÁKONA

B.a. Přezkoumání souladu návrhu s politikou územního rozvoje a územně plánovací dokumentací vydanou krajem

B.a.1. Přezkoumání souladu návrhu s Politikou územního rozvoje České republiky ve znění Aktualizace č. 1., 2., 3., 4., 5., 6. a 7.



Obrázek 1: Schéma vztahu rozvojových oblastí, rozvojových os a specifických oblastí, zdroj: Politika územního rozvoje České republiky, Aktualizace č. 2

(2) Návrh změny č. 2 ÚP Kubova Huť není v konfliktu s materiálem Politika územního rozvoje České republiky 2008, schválená usnesením vlády ze dne 20. července 2009 č. 929, ve znění Aktualizace č. 1 Politiky územního rozvoje České republiky schválené usnesením vlády ze dne 15. dubna 2015 č. 276, Aktualizace

č. 2 Politiky územního rozvoje České republiky schválené usnesením vlády ze dne 2. září 2019 č. 629, Aktualizace č. 3 Politiky územního rozvoje České republiky schválené usnesením vlády ze dne 2. září 2019 č. 630, Aktualizace č. 5 Politiky územního rozvoje České republiky schválené usnesením vlády ze dne 17. srpna 2020 č. 833, Aktualizace č. 4 Politiky územního rozvoje České republiky schválené usnesením vlády ze dne 12. července 2021 č. 618, Aktualizace č. 6 Politiky územního rozvoje České republiky schválené usnesením vlády ze dne 19. července 2023 č. 542, Aktualizace č. 7 Politiky územního rozvoje České republiky schválené usnesením vlády ze dne 7. února 2024 č. 89. (dále též „APUR“). Pokud si vezmeme schéma na obr. č. 1 zjistíme, že správního území obce Kubova Huť se nyní nedotýká žádný z konkrétně vymezených záměrů republikového významu dle aktuální politiky (Kubova Huť je na obr. nahoře orientačně vyznačena modrou tečkou), kdy koridor kapacitní silnice spojující Prahu – Vimperk – Pasov (dříve pod kódem S3 dle PÚR ČR 2008) byl v rámci aktualizace vypuštěn. Správní území obce Kubova Huť zahrnuto do specifické oblasti SOB-1 Šumava. Pokud se žádný z konkrétních záměrů nedotýká správního území obce, nemůže mít vliv ani na obsah změny č. 2, jejíž měněné území je podmnožinou správního území Obce Kubova Huť.

- (3) Pokud jde o obecně platné republikové priority územního plánování pro zajištění udržitelného rozvoje území dle kap. 2 PÚR ČR 2008, můžeme konstatovat, že pokud návrh vydaného územního plánu plně respektoval republikové priority územní plánování, změna č. 2, která obsahuje pouze provedení tzv. standardizace, a nenavrhuje žádné nové záměry, je respektuje také.
- (4) Pokud jde o stanovená kritéria a podmínky pro rozhodování o změnách v území a stanovené úkoly pro území plánování pro sídla zahrnutá do specifické oblasti SOB-1 Šumava v čl. (69) APUR, můžeme konstatovat, že pokud původní návrh územního plánu Kubova Huť je plně respektoval, změna č. 2, která obsahuje pouze provedení tzv. standardizace, a nenavrhuje žádné nové záměry, je respektuje taktéž.

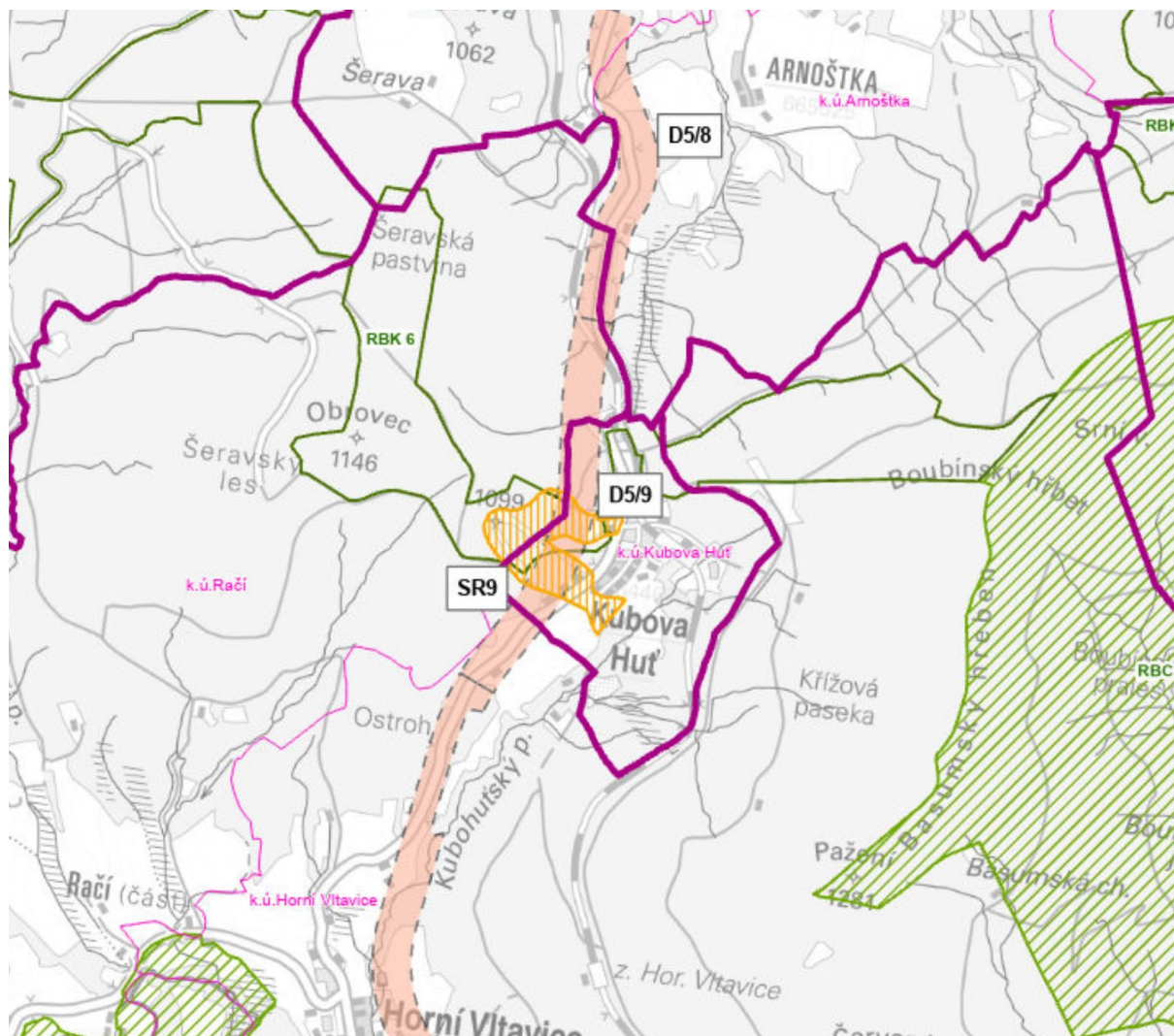
B.a.2. Přezkoumání souladu návrhu se Zásadami územního rozvoje Jihočeského kraje ve znění 1., 2., 3., 5., 6., 7., 8., 9. a 11. aktualizace a rozsudku 1 As 15/2016-85 Nejvyššího správního soudu

- (5) Pokud jde o obecně platné krajské priority územního plánování pro zajištění udržitelného rozvoje území dle kap. a) ZÚR Jihočeského kraje ve znění všech jejích aktualizací, můžeme konstatovat, že původní návrh územního plánu Kubova Huť plně a výslovně respektoval velkou většinu uvedených priorit v rámci zásad územního rozvoje – a totéž se nechá deklarovat i v případě změny č. 2 územního plánu Kubova Huť, která nenavrhuje žádné nové zastavitelné plochy, ani přestavbové plochy, ani plochy změn v krajině,

ZMĚNA Č. 2 ÚZEMNÍHO PLÁNU KUBOVA HUŤ – ODŮVODNĚNÍ

pouze převádí stávající územní plán (ve znění změny č. 1) do standardizované podoby dle materiálu „Standard vybraných částí územního plánu, Metodický pokyn, 2. vydání, Verze 2. 1. 2023“.

- (6) Z hlediska konkrétně vymezených záměrů je původním územním plánem Kubova Huť plně respektován koridor D5/9 pro západní obchvat silnice I/4 mimo zastavěné území Kubovy Hutě vč. návrhu převedení do tunelového úseku pro zlepšení parametrů silnice a komfortu jízdy a pro odstranění konfliktu s navrženým lyžařským areálem, resp. s upřesněním tohoto záměru nadmístního významu po rozšíření stávajícího lyžařského areálu Kubova Huť - Boubín, na tomto změna č. 2 nic nemění a nadále tento záměr nadmístního významu plně respektuje. Dále ZÚR i nadále obsahují polygon pro záměr rozšíření existujícího lyžařského areálu Kubova Huť - Boubín (SR9) navrženého ve vazbě na stávající vybavenost obce Kubova Huť a dnešní lyžařský areál mimo západní úbočí Boubína s výbornou dopravní dostupností a polohou v rozvojové ose nadmístního významu N-OS1 ve směru Vimperk - Strážný - Pasov, kdy tento polygon je upřesněn do podrobnosti ÚP, jeho hranice jsou přednostně vedeny po hranicích parcel dle KN nebo po jejich lomových bodech, a tento záměr opět zůstal ve změně č. 2 plně zachován. Konečně z hlediska ochrany životního prostředí návrh změny č. 2 stejně jako původní územní plán plně respektuje a vymezuje, resp. upřesňuje regionální biokoridor RBK.06 Bukovec – Boubín, viz obr. pod textem:



Obrázek 2: Výřez z výkresu ploch a koridorů ÚSES dle aktuální podoby ZÚR Jihočeského kraje

B.b. Přezkoumání souladu s cíli a úkoly územního plánování, zejména s požadavky na ochranu architektonických a urbanistických hodnot v území a požadavky na ochranu nezastavěného území

- (7) Návrh změny č. 2 územního plánu Kubova Huť plně respektuje stanovené cíle územního plánování dle § 189 stavebního zákona, dle stanovených obecných priorit územního plánování pro ČR dle PÚR ČR 2008, dle priorit územního plánování kraje pro zajištění udržitelného rozvoje území podle ZÚR JČK. Pokud jde o cíle územního plánování dle stavebního zákona, můžeme po podrobné analýze konstatovat následující

– návrh změny se zaměřuje pouze na provedení tzv. standardizace, tudíž nemůže být v rozporu s cíli a úkoly územního plánování, zejména s požadavky na ochranu architektonických a urbanistických hodnot v území a požadavky na ochranu nezastavěného území stanovených v Politice územního rozvoje ČR, protože nevymezuje žádné nové zastavitelné plochy ani žádné plochy přestaveb nebo plochy změn v krajině, které by měly negativní dopad na stanovené cíle a úkoly územního plánování.

B.c. Posouzení souladu s pořízenou Územní studií krajiny Jihočeského kraje

- (8) Projektant posoudil návrh změny č. 2 územního plánu Kubova Huť s Územní studií krajiny Jihočeského kraje, u níž byla dne 1. 9. 2021 schválena možnost jejího využití. Správní území obce Kubova Huť je z pohledu Územní studie krajiny Jihočeského kraje zařazeno do Krajinné oblasti č. 07 Šumavská. Jednou ze stanovených podmínek pro tuto oblast je „Chránit stávající zachovalou přírodu, regulovat rozsáhlé záměry a zástavbu trvale obydlených nebo rekreačních objektů z hlediska zachování nefragmentovaných lesních a lučních celků“. Podmínka je stanovena z důvodu ochrany zachovalé, nefragmentované krajiny se soustředěnými přírodními hodnotami. Dále je pro tuto krajinou oblast stanoveno: „Stabilizovat a dále nerozvíjet rekreační zástavbu zejména v horských obcích, důraz klást především na nepobytové rekreační aktivity bez areálových zařízení“. Tato podmínka byla stanovena z důvodu zachování nezastavěné krajiny zejména v okolí horských obcí, kde jsou soustředěny rekreační aktivity, které zatěžují krajinu a omezují habitaty i migrační trasy živočichů. Součástí řešeného území jsou rozsáhlé zastavitelné plochy pro rekreaci a smíšené bydlení, nicméně předmětem změny č. 2 ÚP Kubova Huť je pouze provedení tzv. standardizace, tedy převodu stávající podoby územního plánu Kubova Huť do podoby dle datového modelu MMR pro tvorbu územních plánů (Standard vybraných částí územního plánu, Metodický pokyn, 2. vydání, Verze 2.1.2023). Změna č. 2 územního plánu Kubova Huť nenavrhuje žádné nové zastavitelné plochy v nezastavěném území. Vzhledem k rozsahu a charakteru změny č. 2 územního plánu Kubova Huť lze tedy konstatovat, že z pohledu naplnění územních podmínek pro zachování nebo dosažení cílových kvalit krajiny není návrh změny č. 2 územního plánu Kubova Huť v žádném rozporu s podmínkami stanovenými pro výše uvedenou krajinou oblast v rozporu. Z hlediska krajinných typů jsou řešením návrhu změny č. 2 územního plánu Kubova Huť dotčeny krajinné typy 26 Lučně-lesní a leso-luční krajina horských údolí a 27 Lesní krajina horských hřbetů. Závěrem se tedy nechá konstatovat, že návrh změny č. 2 územního plánu Kubova Huť není v rozporu s požadavky na uspořádání a využití území a úkoly pro územní plánování, jež Územní studie krajiny Jihočeského kraje pro tyto typologické krajinné jednotky stanovuje.

B.d. Přezkoumání s požadavky stavebního zákona a jeho prováděcích právních předpisů

- (9) Návrh změny č. 2 územního plánu Kubova Huť plně respektuje požadavky stavebního zákona i jeho prováděcích vyhlášek 500/2006 Sb., o územně analytických podkladech, územně plánovací dokumentaci a způsobu evidence územně plánovací činnosti, a 501/2006 Sb., o obecných požadavcích na využívání území. Pokud jde o stanovení ploch s rozdílným způsobem využití, jsou plně respektovány požadavky ustanovení §§ 4-19 vyhlášky 501/2006 Sb. Předmětem změny č. 2 ÚP Kubova Huť je právě provedení tzv. standardizace, tedy převodu stávající podoby územního plánu Kubova Huť do podoby dle datového modelu MMR pro tvorbu územních plánů (Standard vybraných částí územního plánu, Metodický pokyn, 2. vydání, Verze 2.1.2023).

B.e. Přezkoumání souladu s požadavky zvláštních právních předpisů a se stanovisky dotčených orgánů podle zvláštních právních předpisů, popřípadě s výsledkem řešení rozporů

- (10) Návrh změny č. 2 územního plánu Kubova Huť je zpracován přesně dle požadavků stavebního zákona a správního řádu, osnova textové části výroku je přesně a doslovně převzata z přílohy č. 7 vyhl. 500/2006, dělení ploch dle způsobu využití je přesně převzato dle §§ 4-19 vyhl. 501/2006 Sb., a dle datového modelu MMR pro tvorbu územních plánů (Standard vybraných částí územního plánu, Metodický pokyn, 2. vydání, Verze 2.1.2023). Návrh změny č. 2 ÚP Kubova Huť dále respektuje požadavky:
- zákona č. 214/1992 Sb., o ochraně přírody a krajiny, ve znění pozdějších předpisů, zejména ve vazbě na ustanovení § 45i týkající se ochrany evropsky významných lokalit a ptačích oblastí soustavy NATURA 2000, kdy v rámci projednání návrhu obsahu změny č. 2 územního plánu Kubova Huť dle ust. § 55a odst. 2 písm. d) byla vydána stanoviska Krajského úřadu Jihočeského kraje a Správy Národního parku Šumava, která vyloučila negativní vliv návrhu změny č. 2 územního plánu Kubova Huť na evropsky významné lokality a ptačí oblastí soustavy NATURA 2000, kdy EVL Šumava vyhlášená v rámci soustavy NATURA 2000 překrývá celé správní území obce a je návrhem změny č. 2 územního plánu Kubova Huť plně respektována,
 - zákona č. 200/2001 Sb., o posuzování vlivů na životní prostředí a o změně některých souvisejících zákonů, kdy v rámci projednání návrhu obsahu změny č. 2 územního plánu Kubova Huť dle ust. § 55a odst. 2 písm. d) bylo vydáno stanovisko, kterým je zde Krajský úřad Jihočeského kraje, o tom, že nebude potřeba návrh ÚP Kubova Huť posoudit z hledisek vlivů na životní prostředí podle ustanovení § 47 odst. (3) stavebního zákona v rozsahu dle přílohy stavebního zákona a vzhledem k výše uvedenému tedy nebude provedeno

komplexní vyhodnocení vlivů změny č. 2 územního plánu Kubova Huť na udržitelný rozvoj území v rozsahu přílohy č. 5 vyhl. 500/2006 Sb.,

- správního řádu (zákon č. 500/2004 Sb., ve znění pozdějších předpisů), kdy textová část změny č. 2 územního plánu Kubova Huť je dělena na část výrokovou a část odůvodnění, do odůvodnění budou po projednání podle § 50 a § 52 stavebního zákona doplněny všechny uplatněné námitky i připomínky vč. návrhu dílčího výroku na jejich vypořádání a dílčího stručného odůvodnění tohoto vypořádání,
 - vyhlášky č. 271/2019 Sb. Ministerstva životního prostředí, k o stanovení postupů k zajištění ochrany zemědělského půdního fondu, ve znění pozdějších předpisů, kdy odůvodnění návrhu změny č. 2 sice neobsahuje záborový elaborát, ale to z toho důvodu, že předmětem této změny je pouze převedené stávajícího územního plánu Kubova Huť do nového datového modelu MMR pro tvorbu územních plánů, tzv. standardizace, kdy tato změna nevymezuje žádné nové zastavitelné plochy, ani přestavbové plochy, ani plochy změn v krajině, které by si vyžadovaly návrh na vynětí ze zemědělského půdního fondu,
 - vyhlášky č. 380/2002 Sb., k přípravě a provádění úkolů ochrany obyvatelstva, výroková část změny č. 2 územního plánu Kubova Huť obsahuje náležitosti vyžadované § 20 písm. a) až i) této vyhlášky,
 - dalších speciálních zákonů, jako je silniční zákon (zákon č. 361/2000 Sb., o provozu na pozemních komunikacích), zákon č. 23/1997 Sb., o pozemních komunikacích, vodní zákon (zákon č. 254/2001 Sb. o vodách a o změně některých zákonů, ve znění pozdějších předpisů), lesní zákon (zákon č. 289/1995 Sb. o lesích a o změně a doplnění některých zákonů, ve znění pozdějších předpisů), horní zákon (zákon č. 44/1988 Sb., o ochraně a využití nerostného bohatství, ve znění pozdějších předpisů), zákon o vnitrozemské plavbě (zákon č. 214/1995 Sb., o vnitrozemské plavbě, ve znění pozdějších předpisů) a dalších.
- (11) Vypořádání stanovisek dotčených orgánů uplatněných během veřejného projednání návrhu změny dle ust. § 52 stavebního zákona použitého na základě ust. §55b stavebního zákona, popřípadě i řešení rozporů – bude doplněno po veřejném projednání návrhu změny...

B.f. Zpráva o vyhodnocení vlivů na udržitelný rozvoj území obsahující základní informace o výsledcích tohoto vyhodnocení včetně výsledků vyhodnocení vlivů na životní prostředí

- (12) Na základě pokynu pořizovatele byl projektant informován, že dotčené orgány na úseku posuzování vlivů koncepcí na životní prostředí neuplatnily v etapě projednání návrhu obsahu změny č. 2 územního plánu Kubova Huť požadavky na posouzení vlivů této změny na udržitelný rozvoj území.

B.g. Stanovisko krajského úřadu podle § 50 odst. 5

- (13) Na základě projednání návrhu obsahu změny č. 2 územního plánu Kubova Huť nevyplýnou požadavky na posouzení vlivů této změny na udržitelný rozvoj území, nebude tedy stanovisko krajského úřadu vydáváno (pokud se, samozřejmě, nerozhodne během veřejného projednání návrhu změny č. 2 územního plánu Kubova Huť Krajský úřad Jihočeského kraje jinak a nevalí povinnost posouzení vlivů na životní prostředí nebo na EVL a PO soustavy NATURA dodatečně).

B.h. Sdělení, jak bylo stanovisko podle § 50 odst. zohledněno, s uvedením závažných důvodů, pokud některé požadavky nebo podmínky zohledněny nebyly

- (14) Nebude uplatněn postup podle ustanovení § 50 odst. (5) stavebního zákona, možný významně negativní vliv na ŽP nebo vliv na EVL a PO soustavy NATURA byl vyloučen již v etapě návrhu obsahu změny dle ust. §55a stavebního zákona stanovisky příslušných dotčených orgánů vydaných dle odst. 2 písm. d) a e) uvedeného paragrafu.

C. KOMPLEXNÍ ZDŮVODNĚNÍ PŘIJATÉHO ŘEŠENÍ VČETNĚ VYBRANÉ VARIANTY

C.a. Vymezení zastavěného území

- (15) Vymezení zastavěného území bylo změnou č. 2 územního plánu Kubova Huť aktualizováno k 31.1.2024. Ve výkresu základního členění území je vymezeno modrou silnou obrysovou čarou s názvem v legendě "Hranice zastavěného území". Nově jsou změnou č. 2 doplněny o unikátní kódy pro jednotlivé plochy zastavitelné v pořadí Z.01 (pro zastavitelné plochy SV.01 a DS.06 na severním okraji intravilánu sídla Kubova Huť), Z.02 (pro plochy SV.08 a AX.01 nad železniční stanicí Kubova Huť), Z.03 (pro plochy jižně od centra sídla Kubova Huť a Z.04 (pro plochy rekreace v západní části sídla Kubova Huť, západně od silnice I/4) pro vymezené plochy zastavitelné, déle P.01 pro všechny přestavbové plochy v rámci sídla Kubova Huť a konečně s kódy K.01 (plocha lokálního biocentra LBC.01 v severozápadní části správního území Obce Kubova Huť), K.02 (pro vymezení regionálního biokoridoru v severní části správního území Obce Kubova Huť) a K.03 (pro vymezení nové plochy přírodní v jižní části správního území Obce Kubova Huť) pro stanovené plochy změn v krajině. Aktualizace byla provedena na základě podkladní katastrální mapy s datací k 31.1.2024. Stavby, které byly k danému datu zaneseny do katastru nemovitostí, tedy s předpokladem, že se jednalo o řádně povolené a zkolaudované stavby, byly spolu se svým bezprostředním okolím zaneseny do zastavěného území. Na základě pokynu pořizovatelky Ing. Šebelíkové ze dne 20.1.2025 došlo k drobným úpravám a to konkrétně u plochy RH.02, kde se jedná o rozšíření služeb a to konkrétně ubytovacích. Dále u plochy SV.09 bylo rozšíření o upraveno omezení velikosti pozemku od 800 do 2000 m² a požadavek na sedlovou a polovalbovou střechu.

C.b. Základní koncepce rozvoje území obce, ochrany a rozvoje jeho hodnot

- (16) Změna č. 2 územního plánu Kubova Huť je tzv. čistou standardizací, tedy převodem stávajícího územního plánu Kubova Huť ve znění změny č. 1 do podoby dle datového modelu MMR pro tvorbu územních plánů (Standard vybraných částí územního plánu, Metodický pokyn, 2. vydání, Verze 2.1.2023). Návrh změny č. 2 územního plánu nevymezuje žádné nové zastavitelné plochy, ani plochy přestaveb, ani nové plochy změn v krajině. Obsah změny č. 2 územního plánu Kubova Huť i nadále, stejně jako měněný územní plán, plně respektuje požadavky stanovené koncepce rozvoje území obce, které změna č. 2 nijak se nemění. Rovněž změny č. 2 nijak nemění stanovenou koncepci ochrany a rozvoje hodnot území obce. Urbanistická koncepce, včetně vymezení zastavitelných ploch, ploch přestavby a systému sídelní zeleně se také změnou č. 2 územního plánu Kubova Huť nijak nemění. Urbanistická koncepce se nemění. Vymezení zastavitelných ploch a ploch přestavby se změnou č. 2 územního plánu Kubova Huť rovněž

nemění. Stejně tak vymezení systému sídelní zeleně se nemění. Mění se pouze kódy ploch s rozdílným způsobem využití a to na základě použité datového modelu MMR pro tvorbu územních plánů.

C.c. Koncepce veřejné infrastruktury, včetně podmínek pro její umístování

- (17) Změna č. 2 územního plánu Kubova Huť nijak nemění stanovenou koncepci dopravní infrastruktura dle platného územního plánu Kubova Huť ve znění změny č. 1. Koncepce technická infrastruktura v části vodohospodářská infrastruktura se mění pouze u záměru Vo.02, kde se sousloví „SV.05 a SV.06“ mění na „SV.07“, protože během práce na opakovaném veřejném projednání návrhu měněného územního plánu došlo k modifikaci používaných kódů jednotlivých ploch a zde zůstalo staré označení v textu, a dále se změnou č. 2 z ÚP Kubova Huť vypouští záměr Ka-02, kdy tento kanalizační řad byl umístěn původně do páteřní komunikace s kódem DS.01, která měla dopravně obsluhovat plochu SV.07, ale byla na základě kladného vypořádání připomínky manželů Bezděkových ze dne 6. 8. 2014 po společném jednání o návrhu ÚP z jeho obsahu vypuštěna, omylem zůstalo v textové části označení části kanalizace, zatímco v grafické části již tato větev kanalizace nebyla, na obě upozornil KÚ ve svém ROZHODNUTÍ a proto je tato úprava, nic se jiného se v oblasti koncepce technické infrastruktury dále nemění. Koncepce stanovené původním územním plánem v oblasti elektroenergetiky, likvidace odpadů a telekomunikací se nemění. Mění se pouze kódy jednotlivých záměrů (navrhovaných vodovodů a páteřních kanalizačních řadů) a to na základě použité datového modelu MMR pro tvorbu územních plánů.

C.d. Koncepce uspořádání krajiny, včetně vymezení ploch a stanovení podmínek pro změny v jejich využití, územní systém ekologické stability, prostupnost krajiny, protierozní opatření, ochranu před povodněmi, rekreaci, dobývání ložisek nerostných surovin a podobně

- (18) Koncepce uspořádání krajiny, včetně vymezení ploch a stanovení podmínek pro změny v jejich využití se nemění. Vymezení jednotlivých prvků ÚSES se změnou č. 2 mění pouze nepatrně, kdy jak vymezený regionální biokoridor RBK.06 s názvem "Bukovec - Boubín" je protažen na západním okraji až na hranici správního území Obce Kubova Huť, tak i lokální biocentrum LBC.01 s názvem "Kubova Huť" je, jako vložené biocentrum do nadřazeného prvku ÚSES, zarovnáno dle hranice regionálního biokoridoru. Dále se změnou č. 2 územního plánu Kubova Huť mění kódy těchto prvků ÚSES dle převodní tabulky ve výrokové části změny č. 2 a to na základě použité datového modelu MMR pro tvorbu územních plánů. Stanovení podmínek pro zachování prostupnosti krajiny se změnou č. 2 nemění. Podmínky stanovené

pro rekreaci se změnou č. 2 nemění. Stanovená protiterozní opatření a navržená ochrana před povodněmi se změnou č. 2 nemění. Stanovené podmínky pro dobývání nerostů se změnou č. 2 nemění. V těchto kapitolách výrokové není tedy co podstatného odůvodňovat.

C.e. Stanovení podmínek pro využití ploch s rozdílným způsobem využití s určením převažujícího účelu využití (hlavní využití), pokud je možné jej stanovit, přípustného využití, nepřípustného využití (včetně stanovení, ve kterých plochách je vyloučeno umístování staveb, zařízení a jiných opatření pro účely uvedené v § 18 odst. 5 stavebního zákona), popřípadě stanovení podmíněně přípustného využití těchto ploch a stanovení podmínek prostorového uspořádání, včetně základních podmínek ochrany krajinného rázu (například výškové regulace zástavby, charakteru a struktury zástavby, stanovení rozmezí výměry pro vymezení stavebních pozemků a intenzity jejich využití)

(19) Stanovené podmínky funkčního využití ploch se změnou č. 2 mění dle tabulky pro textem s následujícím stručným odůvodněním, proč byla daná kategorie funkčního využití plochy zodpovědným projektantem volena:

Původní název plochy s rozdílným způsobem využití	Nová název plochy s rozdílným způsobem využití
„B“ – PLOCHY BYDLENÍ	BU - bydlení všeobecné – stav, projektant zvažoval i bydlení venkovské, nicméně charakter zástavby pro bydlení je v intravilánu sídla Kubova Huť natolik rozmanitý, že byl volen univerzální typ pro plochy bydlení
„R“ – PLOCHY REKREACE	RH - rekreace hromadná – návrh, přesně odpovídá charakteru rekreačních staveb v intravilánu sídla Kubova Huť, jedná se o záměry určené pro ubytovací zařízení s vyšším standardem, zejména o možné další hotely a penziony
„RD“ – PŘEKRYVNÁ FUNKCE DOPRAVY A REKREACE	RX - rekreace jiná – návrh, je zde reagováno na to, že jde o atypický případ, kdy je navrhováno přemostění stávající silnice I/4 Praha – Vimperk –

ZMĚNA Č. 2 ÚZEMNÍHO PLÁNU KUBOVA HUŤ – ODŮVODNĚNÍ

	Strážný mostem pro lyžaře, podobně jako v Loučné pod Klínovcem nebo v Alpských střediscích
„O“ – PLOCHY OBČANSKÉHO VYBAVENÍ	OU - občanské vybavení všeobecné – stav, s ohledem na možnou variabilitu ploch občanské vybavenosti komerční a veřejné nebylo voleno rozdělení na tyto 2 subtypy, ale ponechání občanské vybavenosti v jednom funkčním typu
„X“ – PLOCHY OBČANSKÉHO VYBAVENÍ – HORSKÁ SLUŽBA	OX - občanské vybavené jiné – stav, jedná se o unikátní „horský“ typ občanského vybavení, služebnu horské služby, proto byl určen k takovýmto případům připravený typ speciálního funkčního subtypu pro plochy občanské vybavenosti
„P“ – PLOCHY VEŘEJNÝCH PROSTRANSTVÍ	PU – veřejná prostranství všeobecná – stav, vycházelo se z platného územního plánu a datového modelu, zde nebyla ni jiná volba zvažována
„S“ – PLOCHY SMÍŠENÉ OBYTNÉ	SV - smíšené obytné venkovské – stav, vycházelo se z platného územního plánu a datového modelu, zde nebyla ni jiná volba zvažována
„D“ – PLOCHY DOPRAVNÍ INFRASTRUKTURY	DS - doprava silniční – stav, vycházelo se z platného územního plánu a datového modelu, zde nebyla ni jiná volba zvažována
	DD - doprava drážní – stav, bylo nutné s ohledem na nový datový model oddělit plochy železnice a železniční stanice na Kubově huti od plochy dopravních, v předchozí podobě územního plánu bylo agregováno do jedné typu plochy s rozdílným způsobem využití spolu s plochami silniční dopravy
Koridor pro obchvat silnice I/4 (kód D5/9)	Koridor pro obchvat I/4 (D5/9) – podzemí, v souladu s novým datovým modelem bylo vymezeno samostatně jako tzv. koridor s překryvnou funkcí nad na plochami, jde zde

ZMĚNA Č. 2 ÚZEMNÍHO PLÁNU KUBOVA HUŤ – ODŮVODNĚNÍ

	soulad s nadřazenou územně plánovací dokumentací, zde se ZÚR Jihočeského kraje v platném znění všech aktualizací
„T“ – PLOCHY TECHNICKÉ INFRASTRUKTURY	Stávající plochy technické infrastruktury nejsou změnou č. 2 vymezeny, jsou vymezeny liniemi v souladu s novým datovým modelem MMR pro tvorbu územních plánů, jedná se pouze a jen o plochy vodovodů a kanalizací, ČOV je vymezena v rámci sousedního správního území Obce Dolní Vltavice, trafostanice jsou vymezeny jen bodově, v GIS tedy nebyly po standardizaci vymezeny svébytné plochy technické infrastruktury
„W“ – PLOCHY VODNÍ A VODOHOSPODÁŘSKÉ	WU - vodní a vodohospodářské všeobecné – stav, zde je převod automatický, nebyl důvod podrobněji členit plochy vodní a vodohospodářské dle datového modelu MMR
„At“ – PODTYP PLOCHY ZEMĚDĚLSKÉ – TRVALE TRAVNÍ POROST	AL – trvale travní porosty – stav, původně projektant provedl převod do ploch zemědělských všeobecných „AU“, ale poté zvážil v tomto podhorském prostředí důležitost luk, trvale travních porostů, a určitou nevhodnost intenzivně obhospodařovaných oraných polí, a proto změnil zařazení a v souladu s měněným územním plánem využil subtype AP.t dle datového modelu MMR pro omezení využívání především pro extenzivně obhospodařované luční porosty
„L“ – PLOCHY LESNÍ	LU - lesní všeobecné – stav, zde nebylo co měnit, došlo k automatickému převodu na plochy lesní všeobecné
„N“ – PLOCHY PŘÍRODNÍ	NU - přírodní všeobecné – návrh, zde nebylo co měnit, došlo k automatickému převodu na plochy přírodní všeobecné

„H“ – PLOCHY SMÍŠENÉ NEZASTAVĚNÉHO ÚZEMÍ	MU – smíšené krajinné všeobecné – stav, zde nebylo co měnit, došlo k automatickému převodu na plochy smíšené nezastavěného území všeobecné
--	--

- (20) Stanové výstupní limity pro navazující rozhodování v území se změnou č. 2 nemění, není zde tedy potřeba další zdůvodnění.

C.f. Vymezení veřejně prospěšných staveb, veřejně prospěšných opatření, staveb a opatření k zajišťování obrany a bezpečnosti státu a ploch pro asanaci, pro které lze práva k pozemkům a stavbám vyvlastnit

- (21) Změnou č. 2 územního plánu Kubova Huť se nově nevymezují ani neruší veřejně prospěšné stavby dopravní a technické infrastruktury s možností vyvlastnění, pouze dochází pouze ke změně ve značení dle tabulky ve výrokové části a to na základě požadavků nového datového modelu MMR pro tvorbu územních plánů, který tuto konvenci s tečkou mezi označením typu dané veřejně prospěšné stavby a jejím indexem vyžaduje.

C.g. Vymezení dalších veřejně prospěšných staveb a veřejně prospěšných opatření, pro které lze uplatnit předkupní právo, s uvedením v cí prospěch je předkupní právo zřizováno, parcelních čísel pozemků, názvu katastrálního území a případně dalších údajů podle § 5 odst. 1 katastrálního zákona

- (22) Změnou č. 2 územního plánu Kubova Huť se nově nevymezují ani neruší vymezené plochy veřejných prostranství a veřejně prospěšné občanské infrastruktury s možností uplatnění předkupního práva pro Obce Kubova Huť, pouze dochází pouze ke změně ve značení dle tabulky ve výrokové části a to na základě požadavků nového datového modelu MMR pro tvorbu územních plánů, který tuto konvenci s tečkou mezi označením typu dané veřejně prospěšné stavby a jejím indexem vyžaduje.

C.h. Stanovení kompenzačních opatření podle § 50 odst. 6 stavebního zákona

- (23) Kompenzační opatření nebyla původním územním plánem navrhována, ani změnou č. 1 nebyla žádná kompenzační opatření navrhována, změnou č. 2 územního plánu Kubova Huť se tento stav nemění, není zde potřebné další odůvodňování.

C.i. Vymezení ploch a koridorů územních rezerv a stanovení možného budoucího využití, včetně podmínek pro jeho prověření

(24) Územní plán Kubova Huť nevymezoval koridory územních rezerv, změnou č. 2 územního plánu Kubova Huť se tento stav nemění, není zde potřebné další odůvodňování.

C.j. Vymezení ploch, ve kterých je rozhodování o změnách v území podmíněno dohodou o parcelaci

(25) Územní plán Kubova Huť nevymezoval žádné plochy, ve kterých by bylo rozhodování v území podmíněno uzavřením dohody o parcelaci, změnou č. 1 rovněž žádné takové plochy nestanovovala, změnou č. 2 územního plánu Kubova Huť se tento stav nemění, není zde potřebné další odůvodňování.

C.k. Vymezení ploch a koridorů, ve kterých je rozhodování o změnách v území podmíněno zpracováním územní studie, stanovení podmínek pro její pořízení a přiměřené lhůty pro a vložení dat o této studii do evidence územně plánovací činnosti

(26) Změnou č. 2 nejsou vymezovány žádné plochy, pro které by bylo uloženo prověření změn v území prostřednictvím zpracování a pořízení územní studie. Změnou č. 2 se nic nemění, není zde potřebné další odůvodňování.

C.l. Vymezení ploch a koridorů, ve kterých je rozhodování o změnách v území podmíněno vydáním regulačního plánu, zadání regulačního plánu v rozsahu podle přílohy č. 9, stanovení, zda se bude jednat o regulační plán z podnětu nebo na žádost, a u regulačního plánu z podnětu stanovení přiměřené lhůty pro jeho vydání

(27) Změna č. 2 nevymezuje žádnou další plochu nebo koridor s podmínkou pořízení regulačního plánu, není zde potřebné další odůvodňování. Změna č. 2 zachová jak rozsah vymezené území s podmínkou zpracování a pořízení regulačního plánu pro plochu Z.03/SV.07, tak i podobu stanoveného zadání tohoto regulačního plánu vyžadovaného územním plánem Kubova Huť.

C.m. Stanovení pořadí změn v území (etapizace)

- (28) Změnou č. 2 se nestanovuje podmínka etapizace. Měněný územní plán rovněž neobsahuje podmínku etapizace, nestanovuje pořadí změn v území, a změna č. 2 tento stav nijak nemění. Etapizace se ve změně č. 2 tedy nijak neuplatňuje a není zde potřebné další odůvodňování.

C.n. Vymezení architektonicky nebo urbanisticky významných staveb, pro které může vypracovávat architektonickou část projektové dokumentace jen autorizovaný architekt

- (29) Změna č. 2 nevymezuje žádnou další plochu nebo koridor s podmínkou vypracování architektonické části projektové dokumentace pro navazující stavební nebo jiné řízení výhradně autorizovaným architektem, není zde potřebné další odůvodňování.

C.o. Údaje o počtu listů územního plánu a počtu výkresů k němu připojené grafické části

- (30) Vyplývá z požadavků na obsah textové části změny dle přílohy č. 7, Náležitosti obsahu územního plánu, oddíl II. Obsah odůvodnění územního plánu, prováděcí vyhlášky 500/2006 Sb., o územně analytických podkladech, územně plánovací dokumentaci a evidenci územně plánovací činnosti.

D. VYHODNOCENÍ ÚČELNÉHO VYUŽITÍ ZASTAVĚNÉHO ÚZEMÍ A VYHODNOCENÍ POTŘEBY VYMEZENÍ ZASTAVITELNÝCH PLOCH

- (31) Změna č. 2 územního plánu Kubova Huť nenavrhuje žádné nové zastavitelné plochy.

E. VYHODNOCENÍ KOORDINACE VYUŽÍVÁNÍ ÚZEMÍ Z HLEDISKA ŠIRŠÍCH VZTAHŮ V ÚZEMÍ

- (32) Z hlediska koordinace využívání území v rámci širších vztahů v území návrh změny č. 2 územního plánu Kubova Huť zachovává kontinuitu vymezení silnice I/4 a návrhu obchvatu silnice I/4 v tunelovém úseku západně od sídla, vymezení regionálního biokoridoru RBK.06 Bukovec - Boubín dle aktuální podoby Zásad územního rozvoje Jihočeského kraje, napojení kanalizace na ČOV umístěnou těsně za hranicí správního

území jižně na území Horní Vltavice, železnice, vymezení navrženého lyžařského areálu SR9 Kubova Huť - Boubín, napojení vodovodu na vodní zdroje na úbočí Boubína, vedení elektrické energie od severu a směrem na jih.

F. VYHODNOCENÍ SPLNĚNÍ POŽADAVKŮ OBSAŽENÝCH V ROZHODNUTÍ ZASTUPITELSTVA OBCE O OBSAHU ZMĚNY ÚZEMNÍHO PLÁNU POŘIZOVANÉ ZKRÁCENÝM POSTUPEM

- (33) Změna č. 2 ÚP Kubova Huť plně respektuje schválený obsah změny č. 2 územního plánu Kubova Huť, který byl schválen pod bodem 9) usnesení Zastupitelstva obce Kubova Huť dne 15.11.2023 v této podobě: „Zastupitelstvo obce rozhodlo v souladu s § 6 odst. 5 písm. a) zákona č. 183/2006 Sb., o územním plánování a stavebním řádu, ve znění pozdějších předpisů (dále jen „stavební zákon“), o pořízení změny č. 2 územního plánu Kubova Huť ve zkráceném postupu podle § 55a až § 55c stavebního zákona, jejímž obsahem bude zpracování změny č. 2 územního plánu Kubova Huť v souladu § 20a stavebního zákona (tzv. standardizace) a § 21a vyhlášky č. 500/2006 Sb., o územně analytických podkladech, územně plánovací dokumentaci a způsobu evidence územně plánovací činnosti v platném znění, včetně aktualizace zastavěného území s tím, že vybrané plochy mohou obsahovat regulační prvky.“

G. VÝČET PRVKŮ REGULAČNÍHO PLÁNU S ODŮVODNĚNÍM JEJICH VYMEZENÍ,

- (34) Změna č. 2 přímo nevymezuje prvky svojí podrobností náležející do obsahu regulačního plánu, nicméně podmínky prostorové regulace pro některé typy ploch s rozdílným způsobem, využití přebírané z platného a účinného územního plánu mohou být hraniční s podrobností odpovídající už také regulačnímu plánu, a to zejména ust. bodu (9) výrokové části územního plánu v tomto znění: „stávající zástavba může být měněna (nástavba, přístavby, stavební úpravy dle § 5 odst. (5) stavebního zákona) jen takovým způsobem, aby nebyl narušen celkový charakter sídla, tj. nebudou použity konstrukce a materiály, které jsou atypické, výrazné, dominující a výrazně zastiňující charakter okolní zástavby (např. velké prosklené plochy bez dělení, pohledový beton, masivní použití titanizinkových ploch, falešné kamenné plochy, apod.) a bude zachováno stávající měřítko staveb, stavby pro bydlení nebudou vyšší než 1NP + podkroví, platí pro celé území obce Kubova Huť, s tím, že výška nové zástavby musí v prolukách přirozeně navazovat na výšku sousedních staveb nebo stavby, nové stavby pro ubytování (hotely, penziony, apod.) vymezené v plochách občanského vybavení, plochách rekreace nebo realizované na plochách smíšených obytných nebudou vyšší než 2NP + podkroví, platí pro celé území obce Kubova Huť, pokud není v tabulce v bodě

11 uvedeno jinak, s tím, že výška nové zástavby musí v prolukách přirozeně navazovat na výšku sousedních staveb nebo stavby, z hlediska hmotového řešení bude u novostaveb respektována zásada, že výška objektu do hřebene bude v poměru k šířce objektu max. 1,1 : 1 nebo menším, stavební pozemky nebudou v rámci nově vymezených enkláv zastavitelného území vytyčovány menší než 900 m², tam, kde se jedná o dostavbu proluk, se tato podmínka nepoužije, dostavba navazující na prodloužení lyžařského areálu Kubova Huť – Boubín v jižní části sídla bude velmi rozvolněná, na ploše bude umístěno (a je to závazně stanoveno) max. 6 objektů o max. půdorysu 200 – 250 m², podrobnější umístění staveb a jejich prostorové parametry stanoví povinně pořízený regulační plán, lokalita nově vymezených ploch pro zemědělství (ekofarma) na severu sídla bude omezena výstavbou max. 2 objektů o celkové zastavěné ploše 250 m², kdy objekty budou situovány v jižní části lokality, v rámci dostavby stávajících objektů nesmí a nebudou povolována hmotová řešení výrazně převyšující okolní parametry staveb, při zakládání staveb je nutné posoudit stabilitu svahů.“. Nicméně s ohledem na podhorský charakter rekreačního střediska Kubova Huť a na dohody se zástupci Správy Národního parku Šumavě uzavřené během zpracování a pořízení původního územního plánu Kubova Huť je tato míra přísné prostorové regulace v tomto prostoru plně adekvátní a odůvodnitelná ochranou krajinného rázu a cenných dochovaných přírodních hodnot v tomto prostoru.

H. VYHODNOCENÍ PŘEDPOKLÁDANÝCH DŮSLEDKŮ NAVRHOVANÉHO ŘEŠENÍ NA ZEMĚDĚLSKÝ PŮDNÍ FOND A POZEMKY URČENÉ K PLNĚNÍ FUNKCE LESA

H.a. Vyhodnocení předpokládaných důsledků navrhované řešení na zemědělský půdní fond

(35) Změna č. 2 územního plánu Kubova Huť nevymezuje žádné nové zastavitelné plochy, ani plochy přestaveb, ani plochy změn v krajině nad rámec obsahu původního měněného územního plánu, nevymezuje tedy ani žádné plochy s návrhem na vynětí ze zemědělského půdního fondu.

H.b. Vyhodnocení předpokládaných důsledků navrhované řešení na pozemky určené k plnění funkcí lesa

(36) Změna č. 2 územního plánu Kubova Huť nevymezuje žádné nové zastavitelné plochy, ani plochy přestaveb, ani plochy změn v krajině nad rámec obsahu původního měněného územního plánu, nevymezuje tedy ani žádné plochy s návrhem na vynětí z pozemků určených pro plnění funkcí lesa.

I. NÁVRH ROZHODNUTÍ O NÁMITKÁCH

- (37) Během veřejného projednání návrhu změny č. 2 územního plánu Kubova Huť dle ust. § 55b stavebního zákona byly uplatněny tyto námitky – bude doplněno pořizovatelem:

J. VYPOŘÁDÁNÍ PŘIPOMÍNEK

- (38) Během veřejného projednání návrhu změny č. 2 územního plánu Kubova Huť dle ust. § 55b stavebního zákona byly uplatněny tyto připomínky - bude doplněno pořizovatelem:

ETL protokol

IMPORT ÚZEMNÍHO PLÁNU OBCE 563978 spuštěn v 2024-10-13 18:33:02

Načtení reseneuzemi_p.shp

Tabulka ReseneUzemi úspěšně načtena

Počet prvků v tabulce ReseneUzemi : 1

Zkontrolováno: Tabulka ReseneUzemi neobsahuje nulové geometrie

Načtení uzemiprvkyrp_p.shp

Tabulka UzemiPrvkyRP úspěšně načtena

Varování: Tabulka UzemiPrvkyRP je prázdná

Zkontrolováno: Tabulka UzemiPrvkyRP neobsahuje nulové geometrie

Načtení plochyrvz_p.shp

Tabulka PlochyRZV úspěšně načtena

Počet prvků v tabulce PlochyRZV : 82

ZMĚNA Č. 2 ÚZEMNÍHO PLÁNU KUBOVA HUŤ – ODŮVODNĚNÍ

Zkontrolováno: Tabulka PlochyRZV neobsahuje nulové geometrie

Načtení zastaveneuzemi_p.shp

Tabulka ZastaveneUzemi úspěšně načtena

Počet prvků v tabulce ZastaveneUzemi : 5

Zkontrolováno: Tabulka ZastaveneUzemi neobsahuje nulové geometrie

Načtení uzemnirezervy_p.shp

Tabulka UzemniRezervy úspěšně načtena

Varování: Tabulka UzemniRezervy je prázdná

Zkontrolováno: Tabulka UzemniRezervy neobsahuje nulové geometrie

Načtení koridoryp_p.shp

Tabulka KoridoryP úspěšně načtena

Varování: Tabulka KoridoryP je prázdná

Zkontrolováno: Tabulka KoridoryP neobsahuje nulové geometrie

Načtení koridoryn_p.shp

Tabulka KoridoryN úspěšně načtena

Počet prvků v tabulce KoridoryN : 1

Zkontrolováno: Tabulka KoridoryN neobsahuje nulové geometrie

Načtení plochyzmen_p.shp

Tabulka PlochyZmen úspěšně načtena

Počet prvků v tabulce PlochyZmen : 8

ZMĚNA Č. 2 ÚZEMNÍHO PLÁNU KUBOVA HUŤ – ODŮVODNĚNÍ

Zkontrolováno: Tabulka PlochyZmen neobsahuje nulové geometrie

Načtení plochypodm_p.shp

Tabulka PlochyPodm úspěšně načtena

Varování: Tabulka PlochyPodm je prázdná

Zkontrolováno: Tabulka PlochyPodm neobsahuje nulové geometrie

Načtení vpsvpoas_p.shp

Tabulka VpsVpoAs úspěšně načtena

Počet prvků v tabulce VpsVpoAs : 11

Zkontrolováno: Tabulka VpsVpoAs neobsahuje nulové geometrie

Načtení vpsvpoas_l.shp

Tabulka VpsVpoAs úspěšně načtena

Počet prvků v tabulce (linie) VpsVpoAs : 8

Zkontrolováno: Tabulka VpsVpoAs (linie) neobsahuje nulové geometrie

Načtení uses_p.shp

Tabulka USES úspěšně načtena

Počet prvků v tabulce USES : 2

Zkontrolováno: Tabulka USES neobsahuje nulové geometrie

ZMĚNA Č. 2 ÚZEMNÍHO PLÁNU KUBOVA HUŤ – ODŮVODNĚNÍ

Načtení systemsidelnizelene_p.shp

Tabulka SystemSidelniZelene úspěšně načtena

Varování: Tabulka SystemSidelniZelene je prázdná

Zkontrolováno: Tabulka SystemSidelniZelene neobsahuje nulové geometrie

Načtení systemverprostr_p.shp

Tabulka SystemVerProstr úspěšně načtena

Varování: Tabulka SystemVerProstr je prázdná

Zkontrolováno: Tabulka SystemVerProstr neobsahuje nulové geometrie

----- KONTROLY -----

----- KONTROLA - ReseneUzemi (plochy) -----

Zkontrolováno: V tabulce ReseneUzemi neexistují nevalidní geometrie

Zkontrolováno: V tabulce ReseneUzemi neexistují protínající se geometrie

Zkontrolováno: V tabulce ReseneUzemi v atributu Obec_Kod jsou pouze povolené hodnoty

Zkontrolováno: V tabulce ReseneUzemi neexistují geometrie v nesouladu s hranicí obce v RÚIAN.

Status: OK

----- KONTROLA - UzemiPrvkyRP (plochy) -----

Zkontrolováno: V tabulce UzemiPrvkyRP neexistují nevalidní geometrie

Zkontrolováno: V tabulce UzemiPrvkyRP neexistují protínající se geometrie

ZMĚNA Č. 2 ÚZEMNÍHO PLÁNU KUBOVA HUŤ – ODŮVODNĚNÍ

Zkontrolováno: V tabulce UzemiPrvkyRP neexistují malé díry mezi prvky

Zkontrolováno: V tabulce UzemiPrvkyRP neexistují geometrie přesahující mimo řešené území

Zkontrolováno: V tabulce UzemiPrvkyRP v atributu Id jsou pouze povolené hodnoty

Status: OK

----- KONTROLA - PlochyRZV (plochy) -----

Zkontrolováno: V tabulce PlochyRZV neexistují nevalidní geometrie

Zkontrolováno: V tabulce PlochyRZV neexistují protínající se geometrie

Zkontrolováno: V tabulce PlochyRZV neexistují geometrie přesahující mimo řešené území

Zkontrolováno: V tabulce PlochyRZV v atributu CasH jsou pouze povolené hodnoty

Zkontrolováno: V tabulce PlochyRZV v atributu Typ jsou pouze povolené hodnoty

Zkontrolováno: V tabulce PlochyRZV v atributu Index jsou pouze povolené hodnoty

Status: OK

----- KONTROLA - ZastaveneUzemi (plochy) -----

Zkontrolováno: V tabulce ZastaveneUzemi neexistují nevalidní geometrie

Zkontrolováno: V tabulce ZastaveneUzemi neexistují protínající se geometrie

Zkontrolováno: V tabulce ZastaveneUzemi neexistují malé díry mezi prvky

Zkontrolováno: V tabulce ZastaveneUzemi neexistují geometrie přesahující mimo řešené území

Zkontrolováno: V tabulce ZastaveneUzemi v atributu Obec_Kod jsou pouze povolené hodnoty

Status: OK

----- KONTROLA - UzemniRezervy (plochy) -----

ZMĚNA Č. 2 ÚZEMNÍHO PLÁNU KUBOVA HUŤ – ODŮVODNĚNÍ

Zkontrolováno: V tabulce UzemniRezervy neexistují nevalidní geometrie

Zkontrolováno: V tabulce UzemniRezervy neexistují geometrie přesahující mimo řešené území

Zkontrolováno: V tabulce UzemniRezervy v atributu Id jsou pouze povolené hodnoty

Zkontrolováno: V tabulce UzemniRezervy v atributu Typ jsou pouze povolené hodnoty

Status: OK

----- KONTROLA - KoridoryP (plochy) -----

Zkontrolováno: V tabulce KoridoryP neexistují nevalidní geometrie

Zkontrolováno: V tabulce KoridoryP neexistují duplicity

Zkontrolováno: V tabulce KoridoryP neexistují geometrie přesahující mimo řešené území

Zkontrolováno: V tabulce KoridoryP v atributu Id jsou pouze povolené hodnoty

Status: OK

----- KONTROLA - KoridoryN (plochy) -----

Zkontrolováno: V tabulce KoridoryN neexistují nevalidní geometrie

Zkontrolováno: V tabulce KoridoryN neexistují duplicity

Zkontrolováno: V tabulce KoridoryN neexistují geometrie přesahující mimo řešené území

Zkontrolováno: V tabulce KoridoryN v atributu Id jsou pouze povolené hodnoty

Status: OK

----- KONTROLA - PlochyZmen (plochy) -----

ZMĚNA Č. 2 ÚZEMNÍHO PLÁNU KUBOVA HUŤ – ODŮVODNĚNÍ

Zkontrolováno: V tabulce PlochyZmen neexistují nevalidní geometrie

Zkontrolováno: V tabulce PlochyZmen neexistují protínající se geometrie

Zkontrolováno: V tabulce PlochyZmen neexistují malé díry mezi prvky

Zkontrolováno: V tabulce PlochyZmen neexistují geometrie přesahující mimo řešené území

Zkontrolováno: V tabulce PlochyZmen v atributu Id jsou pouze povolené hodnoty

Zkontrolováno: V tabulce PlochyZmen v atributu Etapizace jsou pouze povolené hodnoty

Status: OK

----- KONTROLA - PlochyPodm (plochy) -----

Zkontrolováno: V tabulce PlochyPodm neexistují nevalidní geometrie

Zkontrolováno: V tabulce PlochyPodm neexistují geometrie přesahující mimo řešené území

Zkontrolováno: V tabulce PlochyPodm v atributu Id jsou pouze povolené hodnoty

Zkontrolováno: V tabulce PlochyPodm je pro Id (US|DU) vyplněno Datum

Zkontrolováno: V tabulce PlochyPodm je pro Id (RP|DR) vyplněno Datum

Zkontrolováno: V tabulce PlochyPodm pro Id = DO není vyplněno Datum

Status: OK

----- KONTROLA - VpsVpoAs (plochy) -----

Zkontrolováno: V tabulce VpsVpoAs neexistují nevalidní geometrie

Zkontrolováno: V tabulce VpsVpoAs neexistují duplicity

Zkontrolováno: V tabulce VpsVpoAs neexistují geometrie přesahující mimo řešené území

Zkontrolováno: V tabulce VpsVpoAs v atributu Id jsou pouze povolené hodnoty

ZMĚNA Č. 2 ÚZEMNÍHO PLÁNU KUBOVA HUŤ – ODŮVODNĚNÍ

Status: OK

----- KONTROLA - VpsVpoAs (linie) -----

Zkontrolováno: V tabulce VpsVpoAs neexistují nevalidní geometrie

Zkontrolováno: V tabulce VpsVpoAs neexistují neprosté geometrie

Zkontrolováno: V tabulce VpsVpoAs neexistují duplicity

Zkontrolováno: V tabulce VpsVpoAs neexistují geometrie přesahující mimo řešené území

Zkontrolováno: V tabulce VpsVpoAs v atributu Id jsou pouze povolené hodnoty

Status: OK

----- KONTROLA - USES (plochy) -----

Zkontrolováno: V tabulce USES neexistují nevalidní geometrie

Zkontrolováno: V tabulce USES neexistují protínající se geometrie

Zkontrolováno: V tabulce USES neexistují malé díry mezi prvky

Zkontrolováno: V tabulce USES neexistují geometrie přesahující mimo řešené území

Zkontrolováno: V tabulce USES v atributu CasH jsou pouze povolené hodnoty

Zkontrolováno: V tabulce USES v atributu Typ jsou pouze povolené hodnoty

Zkontrolováno: V tabulce USES v atributu Oznaceni jsou pouze povolené hodnoty

Zkontrolováno: V tabulce USES jsou v souladu atributy Typ a Oznaceni

Status: OK

ZMĚNA Č. 2 ÚZEMNÍHO PLÁNU KUBOVA HUŤ – ODŮVODNĚNÍ

----- KONTROLA - SystemSidelniZelene (plochy) -----

Zkontrolováno: V tabulce SystemSidelniZelene neexistují nevalidní geometrie

Zkontrolováno: V tabulce SystemSidelniZelene neexistují protínající se geometrie

Zkontrolováno: V tabulce SystemSidelniZelene neexistují malé díry mezi prvky

Zkontrolováno: V tabulce SystemSidelniZelene neexistují geometrie přesahující mimo řešené území

Zkontrolováno: V tabulce SystemSidelniZelene v atributu Obec_Kod jsou pouze povolené hodnoty

Status: OK

----- KONTROLA - SystemVerProstr (plochy) -----

Zkontrolováno: V tabulce SystemVerProstr neexistují nevalidní geometrie

Zkontrolováno: V tabulce SystemVerProstr neexistují protínající se geometrie

Zkontrolováno: V tabulce SystemVerProstr neexistují malé díry mezi prvky

Zkontrolováno: V tabulce SystemVerProstr neexistují geometrie přesahující mimo řešené území

Zkontrolováno: V tabulce SystemVerProstr v atributu Obec_Kod jsou pouze povolené hodnoty

Status: OK

Finální shp vytvořeny a zazipovány.

----- KONEC IMPORTU -----

IMPORT ÚZEMNÍHO PLÁNU OBCE 563978 ukončen v 2024-10-13 18:33:11

Status: Varování